

#### 4.30 VALL DEL GES, ORÍS I BISAURA

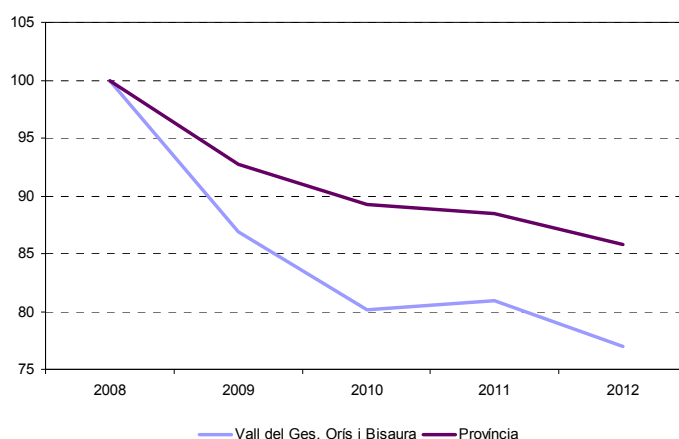


El sistema territorial de la Vall del Ges, Orís i Bisaura està integrat per 8 municipis: Montesquiu, Orís, Sant Pere de Torelló, Sant Quirze de Besora, Santa Maria de Besora, Sant Vicenç de Torelló, Sora i Torelló. La població el 2012 és de 22.120 persones, un 1,9% (402) superior a la de 2008.

**“Pèrdua relativa d’ocupació assalariada del 2008 a 2012 superior a la del conjunt provincial”**

És el dinovè àmbit territorial de la província amb més ocupació assalariada: 4.747 ocupats assalariats, el 0,3% de l’ocupació assalariada provincial a març de 2012. Aquesta xifra suposa una **caiguda del 23% (-1.419) respecte el mateix període de 2008**, decreixement superior al registrat a la província en el seu conjunt (-14,2%).

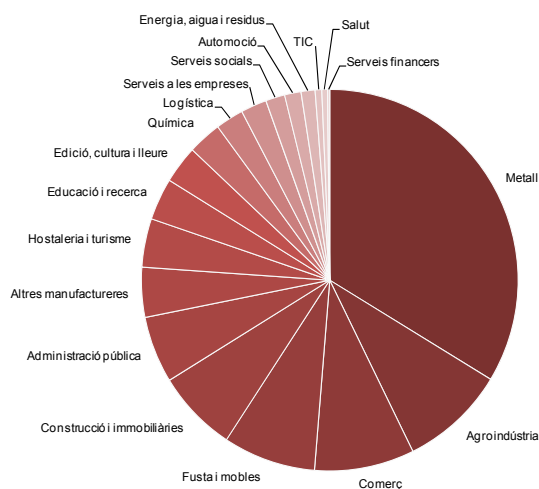
Gràfic 168. Evolució de l’ocupació assalariada. Sistema territorial de la Vall del Ges, Orís i Bisaura i Província de Barcelona, 2008-2012 (base 100=1T 2008)



Font: Elaboració pròpia a partir dades INSS.

D’entre els 21 grans sectors d’activitat<sup>289</sup>, sobresurt el *Metall*, amb el 33,7% dels llocs de treball del territori. Per darrere es troben l’*Agroindústria* (9%), *Comerç* (8,6%), *Fusta i mobles* (7,9%) i *Construcció i immobiliàries* (7%). Aquests cinc grans sectors ofereixen dos de cada tres llocs de treball assalariat de l’àrea.

Gràfic 169. Distribució de l’ocupació assalariada per grans sectors. Sistema territorial de la Vall del Ges, Orís i Bisaura, 2012 (%)



Font: Elaboració pròpia a partir dades INSS.

<sup>289</sup> Vegeu metodologia.

Requadre 81. Pla director urbanístic de les colònies del Ter i del Freser

El setembre de 2010 es va aprovar definitivament el Pla director urbanístic (PDU) de les colònies del Ter i del Freser. Abasta vint municipis i es considera un pla innovador donat que aborda de forma simultània l'ordenació del marc territorial i del marc urbà. Proposa la creació d'un parc patrimonial que afavoreixi el desenvolupament econòmic local i regional.

Font: Generalitat de Catalunya. *Les nostres arrels industrials: Pla director urbanístic de les colònies del Ter i del Freser*, 2010

<http://www20.gencat.cat/portal/site/territori/menuitem.bd76c203a0da08645f13ae92b0c0e1a0/?vgnextoid=5381d04e674b2310VgnVCM2000009b0c1e0aRCD&vgnnextchannel=5381d04e674b2310VgnVCM2000009b0c1e0aRCD&vgnnextfnt=detall&contentid=d177d771542ac210VgnVCM1000008d0c1e0aRCD>

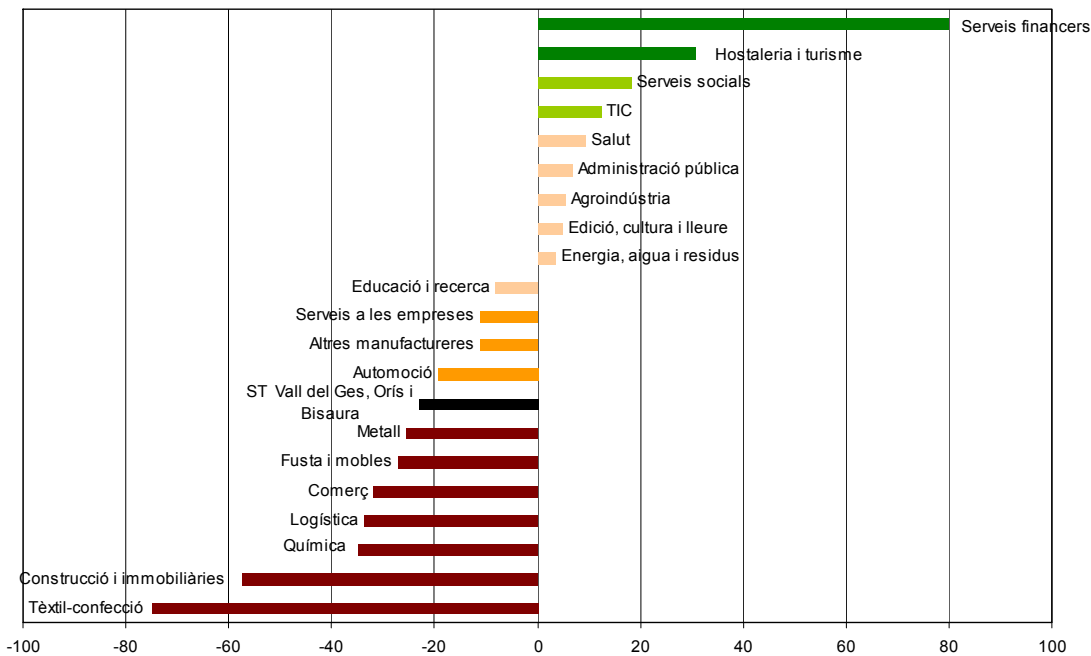
4.30.1 Evolució sectorial

Nou dels vint grans sectors d'activitat presents al territori augmenten l'ocupació assalariada entre 2008 i 2012: *Serveis financers* (80%, 4), *Hostaleria i turisme* (30,9%, 46), *Serveis socials* (18,2%, 12), *TIC* (12,5%, 3), *Salut* (9,5%, 2), *Administració pública* (6,8%, 17), *Agroindústria* (5,4%,22), *Edició, cultura i lleure* (4,8%, 7) i *Energia, aigua i residus* (3,6%, 2).

**“L'ocupació assalariada augmenta en nou grans sectors del 2008 al 2012”**

La resta de sectors perden ocupació. D'entre ells, destaquen *Tèxtil-confecció* (-75%, -6), *Construcció i immobiliàries* (-57,5%, -448), *Química* (-34,8%, -73), *Logística* (-33,7%, -58), *Comerç* (-31,9%, -191), *Fusta i mobles* (-27,1%, -140) i *Metall* (-25,6%, -549).

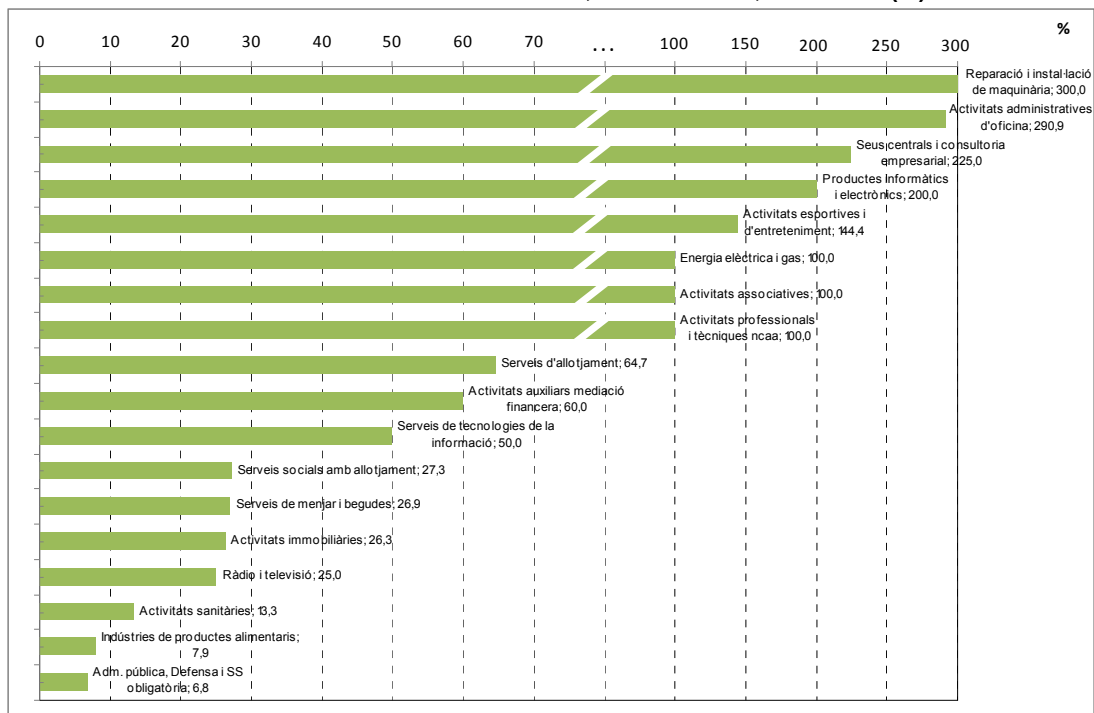
Gràfic 170. Evolució de l'ocupació assalariada per grans sectors. Sistema territorial de la Vall del Ges, Orís i Bisaura, 2008-2012 (%)



Desagregant aquests 20 sectors en les 87 activitats econòmiques de la Classificació Catalana d'Activitat Econòmiques (CCAIE-2009 a dos dígits)<sup>290</sup> s'observa que n'hi ha **18 amb creixements relatius positius. Aquestes poden considerar-se les activitats emergents del sistema territorial de la Vall del Ges, Orís i Bisaura.** Entre aquestes, les més importants són les *Activitats administratives d'oficina* (290,9%), *Activitats esportives i d'entreteniment* (144,4%), *Serveis d'allotjament* (64,7%), *Serveis socials amb allotjament* (27,3%), *Serveis de menjar i begudes* (26,9%) i *Indústries de productes alimentaris* (7,9%).

En termes absoluts, els increments més importants s'han registrat a *Serveis de menjar i begudes* (35), *Activitats administratives d'oficina* (32), *Indústries de productes alimentaris* (27) i *Activitats esportives i d'entreteniment* (26).

**Gràfic 171. Activitats amb evolució positiva de l'ocupació assalariada.  
Sistema territorial de la Vall del Ges, Orís i Bisaura, 2008-2012 (%)**



Font: Elaboració pròpia a partir dades INSS.

#### 4.30.2 Localització regional

Algunes activitats es trobem més presents en l'àmbit territorial de la Vall del Ges, Orís i Bisaura que en el conjunt provincial. Per tal d'identificar-les, s'ha utilitzat el *quocient de localització regional*<sup>291</sup>, que posa en relació la proporció d'ocupació en un sector determinat en el seu sistema territorial, respecte la proporció d'ocupació en aquest mateix sector a nivell provincial. Les activitats rellevants més localitzades al sistema de la Vall del Ges, Orís i Bisaura són *Indústries de la fusta i del suro excepte mobles*, *Mobles*, *Indústries manufactureres diverses*<sup>292</sup>, *Productes metàl·lics excepte maquinària*, *Agricultura*, *ramaderia i caça*, *Materials i equips elèctrics*, *Maquinària i equips ncaa* i *Indústries de productes alimentaris*.

Només l'ocupació de les *Indústries de productes alimentaris* evoluciona positivament entre 2008 i 2012, tendència que contrasta amb la caiguda registrada de forma generalitzada en el conjunt d'activitats del territori.

<sup>290</sup> Vegeu metodologia.

<sup>291</sup> Vegeu metodologia.

<sup>292</sup> Aquesta activitat inclou la fabricació de diversos articles no inclosos en altres activitats: Fabricació d'articles de joieria, bijuteria i similars, Fabricació d'instruments musicals, Fabricació d'articles d'esport, Fabricació de jocs i joguines, Fabricació d'instruments i subministraments mèdics i odontològics i Altres indústries manufactureres diverses.

**Taula 204. Activitats econòmiques més localitzades.  
Sistema territorial de la Vall del Ges, Orís i Bisaura, 2012**

Activitats	Quocient de localització regional	Ocupació assalariada	
		1trimestre 2012	2008-2012 (%)
Indústries de la fusta i del suro, excepte mobles	17,2	173	-24,5
Mobles	16,9	204	-29,2
Indústries manufactureres diverses	12,9	167	-9,2
Productes metàl·lics, excepte maquinària	12,3	1.087	-25,3
Agricultura, ramaderia i caça	11,2	54	-11,5
Materials i equips elèctrics	6,3	196	-17,3
Maquinària i equips ncaa	5,7	301	-31,3
Indústries de productes alimentaris	4,5	367	7,9

Font: Elaboració pròpia a partir dades INSS.

Aquestes vuit activitats més altament localitzades al sistema territorial de la Vall del Ges, Orís i Bisaura ocupen al 53,7% del total d'assalariats al territori.

#### 4.30.3 Especialització productiva

L'àmbit de la Vall del Ges, Orís i Bisaura presenta un coeficient d'especialització<sup>293</sup> mitjà-alt (0,47). Aquest indicador, que mesura la concentració de l'activitat, mostra que el patró sectorial del sistema territorial està relativament més especialitzat que el patró provincial. El coeficient de diversificació<sup>294</sup> és elevat (0,69), fet que indica una estructura d'activitat poc diversificada, és a dir, l'ocupació assalariada es concentra en poques activitats econòmiques.

#### 4.30.4 Contingut tecnològic

L'ocupació al sistema territorial de la Vall del Ges, Orís i Bisaura en els sectors que configuren l'economia del coneixement<sup>295</sup> (*indústria de tecnologia alta, indústria de tecnologia mitjana-alta i serveis de tecnologia alta-punta*) a març de 2012 suposa el 10,9% de l'ocupació, semblant al 10% del conjunt provincial.

***“Del 2008 al 2012 desapareix un de cada quatre llocs de treball assalariat en alt contingut tecnològic”***

Gairebé tota l'ocupació del sector es concentra en activitats industrials de tecnologia mitjana-alta, el 10,6%, el doble que a la província (5,2%). L'ocupació en activitats industrials de tecnologia alta i en serveis de tecnologia alta-punta és irrellevant.

**Del 2008 al 2012 l'ocupació assalariada del conjunt d'activitats d'alt contingut tecnològic cau un 25,7%**, reducció sensiblement més intensa que la produïda en el conjunt d'activitats (-23%). Aquesta disminució s'explica per la reducció d'ocupació en activitats industrials de tecnologia mitjana-alta (-26,9%).

<sup>293</sup> Vegeu metodologia.

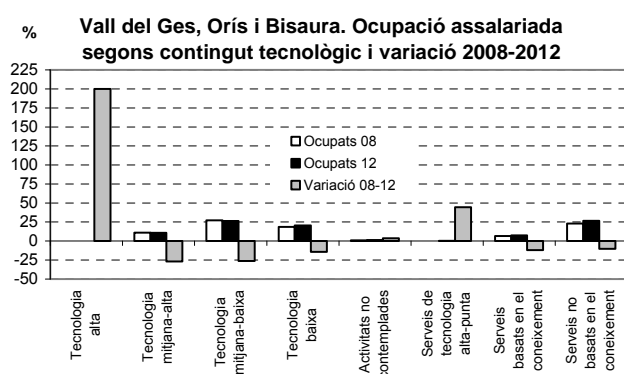
<sup>294</sup> Vegeu metodologia.

<sup>295</sup> Segons l'OCDE i les adaptacions realitzades per Eurostat per a l'àmbit europeu, es consideren d'alt contingut tecnològic les activitats industrials de tecnologia alta i mitjana-alta i els serveis de tecnologia alta-punta.

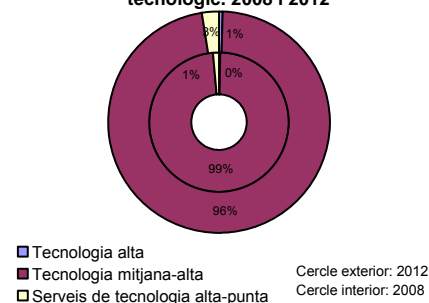
**Taula 205. Ocupació assalariada segons contingut tecnològic.  
Sistema territorial de la Vall del Ges, Orís i Bisaura, 2008 i 2012**

	2008			2012			08-12	
	Nº	% s/total	% s/sector	Nº	% s/total	% s/sector	Nº	%
Tecnologia alta	1	0,0	0,0	3	0,1	0,1	2	200,0
Tecnologia mitjana-alta	687	11,1	19,2	502	10,6	18,0	-185	-26,9
Tecnologia mitjana-baixa	1.691	27,4	47,3	1.247	26,3	44,8	-444	-26,3
Tecnologia baixa	1.139	18,5	31,9	976	20,6	35,0	-163	-14,3
Activitats no contemplades	55	0,9	1,5	57	1,2	2,0	2	3,6
<b>Total indústria</b>	<b>3.573</b>	<b>57,9</b>	<b>100</b>	<b>2.785</b>	<b>58,7</b>	<b>100</b>	<b>-788</b>	<b>-22,1</b>
Serveis de tecnologia alta-punta	9	0,1	0,5	13	0,3	0,8	4	44,4
Serveis basats en el coneixement	395	6,4	21,7	348	7,3	21,4	-47	-11,9
Serveis no basats en el coneixement	1.414	22,9	77,8	1.266	26,7	77,8	-148	-10,5
<b>Total serveis</b>	<b>1.818</b>	<b>29,5</b>	<b>100</b>	<b>1.627</b>	<b>34,3</b>	<b>100</b>	<b>-191</b>	<b>-10,5</b>
<b>Activitats d'alt contingut tecnològic</b>	<b>697</b>	<b>11,3</b>		<b>518</b>	<b>10,9</b>		<b>-179</b>	<b>-25,7</b>
Total ocupació	6.166			4.747			-1.419	-23,0

Font: Elaboració pròpia a partir dades INSS.



**Vall del Ges, Orís i Bisaura. Distribució de les activitats d'alt contingut tecnològic. 2008 i 2012**



#### 4.30.5 Relacions intersectorials

L'anàlisi de les relacions intersectorials<sup>296</sup> de l'estructura productiva del sistema territorial permet classificar els sectors d'activitat en funció de l'impacte que tenen sobre la resta de sectors econòmics. Així, l'àrea de la Vall del Ges, Orís i Bisaura mostra una **elevada concentració d'ocupació assalariada en sectors d'activitat clau**, aquells que tenen un elevat impacte arrossegador o de dispersió sobre altres sectors i una alta capacitat de ser arrossegats o d'absorció per altres sectors. De fet, és el cinquè sistema amb més llocs de treball en aquests sectors, el 50,7% a març del 2012 (sobretot *Metal·lúrgia i productes metàl·lics, Comerç i reparacions i Construcció*), setze punts per sobre del 34,7% de la província. Els sectors impulsors, aquells amb un elevat poder arrossegador però poca capacitat de ser arrossegats, sumen el 29% dels llocs de treball del sistema existents a març del 2012, pes superior al 22,3% de la província. El pes relatiu de l'ocupació en sectors estratègics, aquells amb elevada capacitat d'absorció per altres sectors però no d'arrossegament, és del 3,3%, molt inferior al 16,7% provincial. Els sectors independents, amb escassa capacitat d'absorció i d'arrossegament, concentren el 17% de l'ocupació assalariada, per sota del 26,4% registrat a la província.

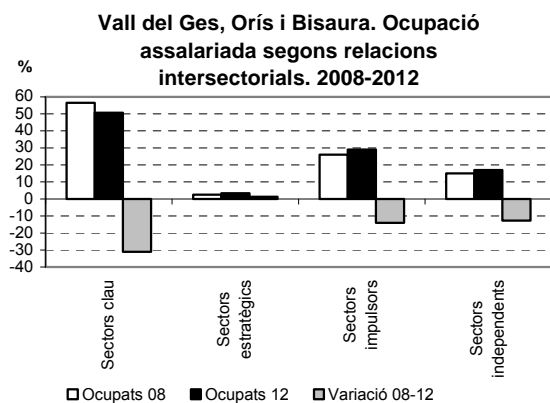
<sup>296</sup> Vegeu metodologia.

L'evolució de l'ocupació assalariada del 2008 al 2012 mostra pèrdues d'ocupació en tots els sectors a excepció dels sectors estratègics.

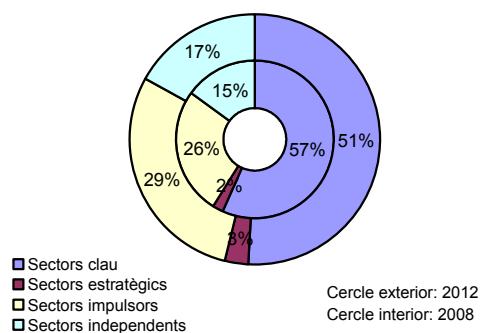
**Taula 206. Ocupació assalariada segons relacions intersectorials.  
Sistema territorial de la Vall del Ges, Orís i Bisaura, 2008 i 2012**

	2008			2012			08-12	
	Nº	% s/total	% s/sector	Nº	% s/total	% s/sector	Nº	%
<b>Sectors clau</b>	<b>3.486</b>	<b>56,5</b>	<b>100</b>	<b>2.407</b>	<b>50,7</b>	<b>100</b>	<b>-1.079</b>	<b>-31,0</b>
Alimentació, begudes, tabac	345	5,6	9,9	371	7,8	15,4	26	7,5
Paper, edició i arts gràfiques	97	1,6	2,8	65	1,4	2,7	-32	-33,0
Metal·lúrgia i productes metàl·lics	1.472	23,9	42,2	1.098	23,1	45,6	-374	-25,4
Construcció	714	11,6	20,5	278	5,9	11,5	-436	-61,1
Comerç i reparacions	681	11,0	19,5	474	10,0	19,7	-207	-30,4
Transports i comunicacions	177	2,9	5,1	121	2,5	5,0	-56	-31,6
<b>Sectors estratègics</b>	<b>153</b>	<b>2,5</b>	<b>100</b>	<b>155</b>	<b>3,3</b>	<b>100</b>	<b>2</b>	<b>1,3</b>
Intermediació financera	5	0,1	3,3	9	0,2	5,8	4	80,0
Immobiliàries i serveis empresarials	148	2,4	96,7	146	3,1	94,2	-2	-1,4
<b>Sectors impulsors</b>	<b>1.604</b>	<b>26,0</b>	<b>100</b>	<b>1.379</b>	<b>29,0</b>	<b>100</b>	<b>-225</b>	<b>-14,0</b>
Agricultura, ramaderia	61	1,0	3,8	54	1,1	3,9	-7	-11,5
Tèxtil i confecció, cuir i calçat	8	0,1	0,5	2	0,0	0,1	-6	-75,0
Fusta i suro	229	3,7	14,3	176	3,7	12,8	-53	-23,1
Maquinària i equips mecànics	439	7,1	27,4	305	6,4	22,1	-134	-30,5
Manufactures diverses	472	7,7	29,4	371	7,8	26,9	-101	-21,4
Energia elèctrica, gas i aigua	2	0,0	0,1	4	0,1	0,3	2	100,0
Hostaleria	147	2,4	9,2	193	4,1	14,0	46	31,3
Altres serveis i activitats socials	246	4,0	15,3	274	5,8	19,9	28	11,4
<b>Sectors independents</b>	<b>923</b>	<b>15,0</b>	<b>100</b>	<b>806</b>	<b>17,0</b>	<b>100</b>	<b>-117</b>	<b>-12,7</b>
Pesca	0	0,0	0,0	0	0,0	0,0	0	
Extracció de productes energètics	0	0,0	0,0	0	0,0	0,0	0	
Química	11	0,2	1,2	3	0,1	0,4	-8	-72,7
Cautxú i plàstic	199	3,2	21,6	134	2,8	16,6	-65	-32,7
Altres productes minerals no metàl·lics	19	0,3	2,1	11	0,2	1,4	-8	-42,1
Equips elèctrics, electrònics i òptics	238	3,9	25,8	199	4,2	24,7	-39	-16,4
Material de transport	0	0,0	0,0	0	0,0	0,0	0	
Administració pública	251	4,1	27,2	268	5,6	33,3	17	6,8
Educació	184	3,0	19,9	168	3,5	20,8	-16	-8,7
Activitats sanitàries	21	0,3	2,3	23	0,5	2,9	2	9,5
Altres	0	0,0	0,0	0	0,0	0,0	0	
<b>Total</b>	<b>6.166</b>	<b>100</b>		<b>4.747</b>	<b>100</b>		<b>-1.419</b>	<b>-23,0</b>

Font: Elaboració pròpia a partir dades INSS.



**Vall del Ges, Orís i Bisaura. Distribució de l'ocupació. 2008 i 2012**



#### 4.30.6 Dimensió de les empreses<sup>297</sup>

Segons les dades del Registre d'Afiliació a la Seguretat Social, a març de 2012 el nombre d'empreses a al sistema territorial de la Vall del Ges, Orís i Bisaura és de 674, **un 16,1% menys que l'any 2008**. L'estructura empresarial està dominada per la petita empresa, especialment la microempresa: el 87,2% de les empreses tenen menys de 10 treballadors i l'11% tenen entre 11 i 50 treballadors. L'1,8% restant en tenen entre 51 i 250. No existeixen grans empreses. **La dimensió mitjana de les empreses de la Vall del Ges, Orís i Bisaura és de 7 ocupats per empresa**, menor que la mitjana provincial (10,3) i que la mitjana de la província excloent l'AMB (8,3). Aquesta dimensió s'ha reduït en 0,6 punts des de 2008.

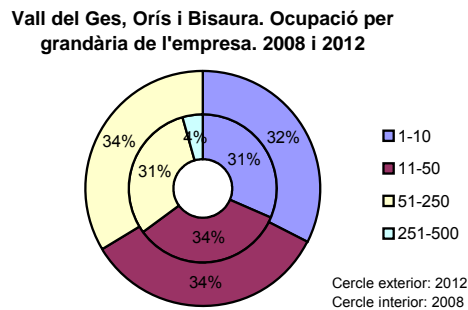
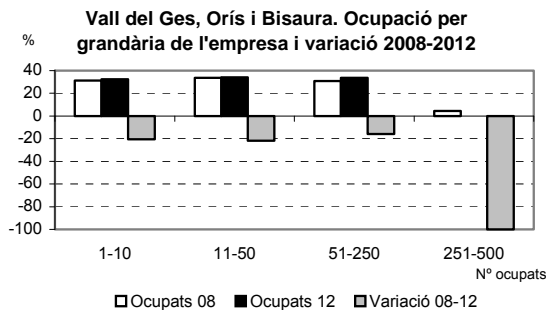
**“La mitjana empresa ofereix un terç de l'ocupació assalariada”**

Tot i la importància de la micro i petita empresa en nombre d'empreses, destaca la importància de la mitjana empresa en termes d'ocupació, amb el 33,5% dels llocs de treball assalariat.

**Taula 207. Ocupació assalariada per grandària de l'empresa, empreses per nombre d'ocupats i variació 2008-2012. Sistema territorial de la Vall del Ges, Orís i Bisaura**

	2008				2012				Variació 08-12			
	Ocupats	%	Empreses	%	Ocupats	%	Empreses	%	Ocupats	%	Empreses	%
1-10	1.933	31,3	689	85,8	1.537	32,4	588	87,2	-396	-20,5	-101	-14,7
11-50	2.068	33,5	98	12,2	1.618	34,1	74	11,0	-450	-21,8	-24	-24,5
51-250	1.895	30,7	15	1,9	1.592	33,5	12	1,8	-303	-16,0	-3	-20,0
251-500	270	4,4	1	0,1	0	0,0	0	0,0	-270	-100,0	-1	-100,0
>500	0	0,0	0	0,0	0	0,0	0	0,0	0	0,0	0	0,0
<b>Total</b>	<b>6.166</b>	<b>100</b>	<b>803</b>	<b>100</b>	<b>4.747</b>	<b>100</b>	<b>674</b>	<b>100</b>	<b>-1.419</b>	<b>-23,0</b>	<b>-129</b>	<b>-16,1</b>

Font: Elaboració pròpia a partir dades INSS.



#### 4.30.7 Grans empreses

Segons dades del Sistema Anual de Balanços Ibèrics (SABI)<sup>298</sup>, que recull dades dels comptes anuals de cadascuna de les societats mercantils (SL i SA) inscrites al registre mercantil, a final del 2010 en el sistema territorial de la Vall del Ges, Orís i Bisaura hi ha 363 empreses, el 0,4% de les empreses de la província (1% si no s'inclou el sistema territorial de l'AMB), que ocupen a 3.237 treballadors, el 0,2% de l'ocupació a la província (0,8% si no s'inclou el sistema territorial de l'AMB). L'import net de la xifra de negocis és de 584.146.638 €, el 0,2% de l'import provincial (el 0,7% si no s'inclou el sistema territorial de l'AMB). El 14,6% de les empreses del sistema realitzen activitat exterior (4,7% exporten, 3,3% importen i 6,6% exporten i importen).

**“Les 10 primeres empreses generen el 89% de l'import net de negocis”**

<sup>297</sup> Petita empresa (1-50 treballadors), dins d'aquesta es diferencia la microempresa (1-10 treballadors). Mitjana empresa (51-250 treballadors). Gran empresa (més de 250 treballadors).

<sup>298</sup> Vegeu metodologia.

Les cent primeres empreses en import net de negocis concentren el 89% del total de l'import net del sistema territorial i el 73,3% dels llocs de treball.

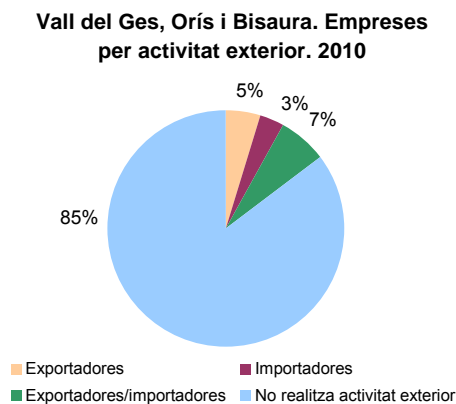
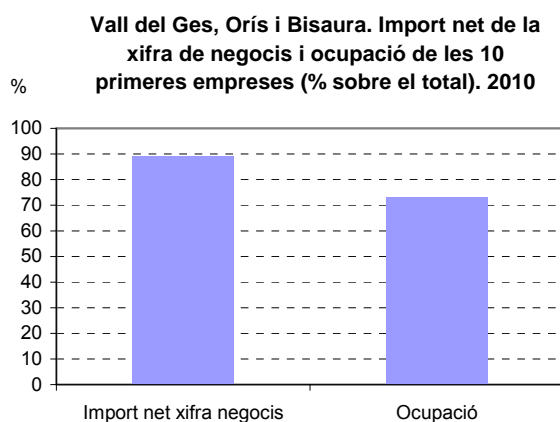
El 2,5% (9) de les empreses del sistema territorial facturen més de 10M€ i poden ser definides com a mitjanes i grans empreses. Aquestes expliquen el 44,7% de l'import net de negocis del sistema territorial i el 35,9% dels llocs de treball.

*Taula 208. Dades empresarials.*  
**Sistema territorial de la Vall del Ges, Orís i Bisaura, 2010**

	Total	s/província (%)	s/província sense AMB (%)	s/sistema territorial (%)
Empreses	363	0,4	1,0	
Import net xifra de negocis	584.146.638	0,2	0,7	
Ocupació	3.237	0,2	0,8	
Exportadores	17	0,9	2,1	4,7
Importadores	12	0,4	0,9	3,3
Exportadores / importadores	24	0,4	1,0	6,6
No realitza activitat exterior	310	0,4	1,0	85,4
Import net xifra negocis 10 primeres	519.995.299	0,2	0,7	89,0
Ocupació 10 primeres	2.373	0,1	0,6	73,3
Empreses mitjanes-grans (>10M€)	9	0,3	0,9	2,5
Import net xifra de negocis mitjanes-grans	261.389.078	0,1	0,5	44,7
Ocupació empreses mitjanes-grans	1.162	0,1	0,6	35,9

Font: Elaboració pròpia a partir de dades SABI.

Els percentatges de l'import net xifra de negocis 10 primeres i ocupació 10 primeres estan calculats sobre el total de l'import net i d'ocupació de la província i de la província sense AMB. La resta de percentatges estan calculats sobre els totals de cada categoria (fila) de la província i de la província sense AMB. Els percentatges del sistema territorial estan calculats sobre els totals del mateix sistema territorial.





En la taula següent es presenten les vint primeres empreses per import net de la xifra de negocis.

**Taula 209. Vint primeres empreses per import net de la xifra de negocis.  
Sistema territorial de la Vall del Ges, Orís i Bisaura, 2010**

Nom	Municipi	CCAE 09	Nom activitat	Import	Ocupats
MAFRIGES SA	SANT VICENÇ DE TORELLÓ	1011	Sacrifici bestiar i conservació de carn	94.030.330	236
SODECA SA	SANT QUIRZE DE BESORA	2825	Fabricació maquinària de ventilació no domèstica	33.543.113	128
SOME SA	SANT QUIRZE DE BESORA	2599	Fabricació altres productes metàl·lics ncaa	28.935.854	157
ROTLADA SL	SANT VICENÇ DE TORELLÓ	4623	Comerç engròs animals vius	26.667.320	4
AXILONE METAL SA	SANT PERE DE TORELLÓ	2592	Fabricació envasos i embalatges lleugers, en metall	23.152.788	230
SILGAN WHITE CAP HOLDINGS SPAIN SL	TORELLÓ	2592	Fabricació envasos i embalatges lleugers, en metall	15.664.232	71
MATERIALES Y DISEÑOS SA	SANT VICENÇ DE TORELLÓ	4673	Comerç engròs fusta i materials construcció	14.457.873	57
COVIT SL	TORELLÓ	2592	Fabricació envasos i embalatges lleugers, en metall	13.358.286	232
SEAQUIST CLOSURES SPAIN SA	TORELLÓ	2229	Fabricació altres productes de matèries plàstiques	11.579.282	47
FF BOFILL SA	SANT VICENÇ DE TORELLÓ	2420	Fabricació tubs, canonades i perfils buits, acer	9.183.654	46
ANTONIO RABERT SA	TORELLÓ	4639	Comerç engròs, no especialitzat, aliments i begudes	8.784.832	27
SA HERRAJES DE CORREDERA	SANT QUIRZE DE BESORA	4674	Comerç engròs ferreteria, lampisteria i calefacció	7.928.171	21
APLICACIONES I MUNTATGES TORELLO SL	TORELLÓ	3299	Altres indústries manufactureres diverses ncaa	7.119.343	32
LOVERCO SL	TORELLÓ	4632	Comerç engròs carn i productes carnis	6.775.261	12
TECHNOTRAF SL	SANT VICENÇ DE TORELLÓ	1629	Fabricació altres productes fusta, suro i cistelleria	5.783.232	65
JOAN DOT SL	TORELLÓ	4673	Comerç engròs fusta i materials construcció	5.388.411	22
TECNOFORM SA	TORELLÓ	2550	Forja, estampació de metalls; pulverimetal·lúrgia	4.967.017	46
OBRES LAPAUCINC SL	TORELLÓ	4110	Promoció immobiliària	4.133.064	5
AGROPECUARIA CASARAMONA SL	SORA	0150	Producció agrícola combinada amb ramadera	4.116.587	3
GRANGES ROVIRA SL	SORA	0150	Producció agrícola combinada amb ramadera	4.116.587	3

Font: Elaboració pròpia a partir de dades SABI.

S'han eliminat les empreses en què les seves dades ja queden recollides en l'empresa matriu.

## Enfocaments

### Requadre 82. Cittaslow

El moviment *slow* té els seus orígens a la Itàlia de 1986. Catorze anys més tard neix *cittaslow* propugnant un model alternatiu de desenvolupament que es basa en els eixos següents:

- Política ambiental especialment curosa amb la gestió del medi ambient, els residus i el reciclatge.
- Política urbanística orientada a millorar el territori en detriment de la seva ocupació. Prioritat a l'espai públic, la recuperació de nuclis històrics i el patrimoni.
- Avenços tecnològics al servei de la qualitat de l'entorn, facilitar la generació d'activitat econòmica i prestar serveis a la ciutadania.
- Desenvolupament de les produccions autòctones
- Hospitalitat i convivència entre habitants i turistes
- Implicació i sensibilitat de la població cap al projecte de territori

Les ciutats lentes permeten generar valor en aspectes com la salut dels llocs, els oficis tradicionals, els paisatges no malmesos, el valor de l'art d'edificis locals com teatres o cafès, la vida lenta i tranquil·la, l'autenticitat dels productes o el bon menjar.

Fonts:

Cittaslow <http://www.cittaslow.org/>

Slow Food <http://www.slowfood.com/>